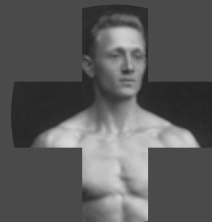


KAMENY ZMIZELÝCH





KAMENY ZMIZELÝCH

Vážená paní ředitelko, vážený pane řediteli,

Kameny zmizelých, německy *Stolpersteine*, jsou dlažební kostky s mosazným povrchem, umísťované do chodníku před domy, kde žily oběti nacistické totality.

Projekt *Stolpersteine* vznikl v Německu v roce 1992 a záhy se přenesl do všech evropských zemí. V současné době je v České republice položeno už několik stovek těchto Kamenů.

Dovoluji si Vás tímto oslovit a vyzvat Vás k tomu, aby studenti Vašich škol připomněli oběti nacistické totality prostřednictvím Kamenů zmizelých. Za tímto účelem Vám předkládám tuto metodiku, která Vás obeznámí se všemi potřebnými informacemi.

Michal Doležel,

*zastupitel Jihomoravského kraje
a předseda výboru pro výchovu,
vzdělávání a zaměstnanost ZJMK*



KOMU JSOU KAMENY ZMIZELÝCH VĚNOVÁNY?

Kameny zmizelých mají připomínat všechny oběti nacistické perzekuce. Jedná se tak o židovské obyvatele, kteří zahynuli v rámci holocaustu, ale i civilisty, účastníky odboje, vojáky a další.

PROČ VĚNOVAT KAMENY ZMIZELÝCH?

Kameny zmizelých představují vhodnou formou, jak v současné době připomenout osudy lidí, kteří zahynuli během druhé světové války. Kameny zmizelých jsou umístěny ve veřejném prostranství a jejich podoba na sebe upoutává pozornost kolemjdoucích. S jejich umístěním tak ožívají někdy zapomenuté příběhy ulic a domů.

KOLIK KAMENŮ LZE POLOŽIT?

Počet Kamenů zmizelých, který se rozhodnete věnovat, záleží zcela na vás. Jeden Kámen je přitom věnován vždy pouze jedné konkrétní osobě. Běžně se tak stává, že před jedním domem je položeno hned několik Kamenů zmizelých, připomínající například celou rodinu.



CO JE NA KAMENI NAPSÁNO?

Kameny zmizelých **připomínají konkrétní osobu** prostřednictvím textu, který je vyrytý do mosazné destičky. Text na Kameni začíná pokaždé větou: „ZDE ŽIL“, za níž následuje jméno konkrétní osoby a její životopisné údaje.

Z ČEHO JSOU KAMENY VYROBENY?

Kameny zmizelých mají připomínat běžnou dlažební kostku, která se na rozdíl od ostatních liší svým mosazným povrchem. **Kameny jsou odlity z betonu o rozměru 10 x 10 x 10 cm.** Betonová část Kamene se uloží do chodníku a na povrch tak vystupuje pouze mosazná část s vyrytým textem. Alespoň jednou za rok je dobré mosaznou destičku vyčistit.

KOLIK KAMENY STOJÍ?

Výroba jednoho Kamene zmizelého stojí 2500,- korun. K této částce je potřeba připočítat ještě náklady spojené s instalací Kamene, tedy vytvořením otvoru do dlažby a uložením Kamene. Na rozdíl od výroby Kamene, která probíhá v Brně, si instalaci Kamene musí v dané obci či městě zajistit každý sám.

Náklady spojené s výrobou Kamenů bude uhrazen z rozpočtu Jihomoravského kraje. Pro více informací o dotaci pište na: poppeova.lucie@kr-jihomoravsky.cz.





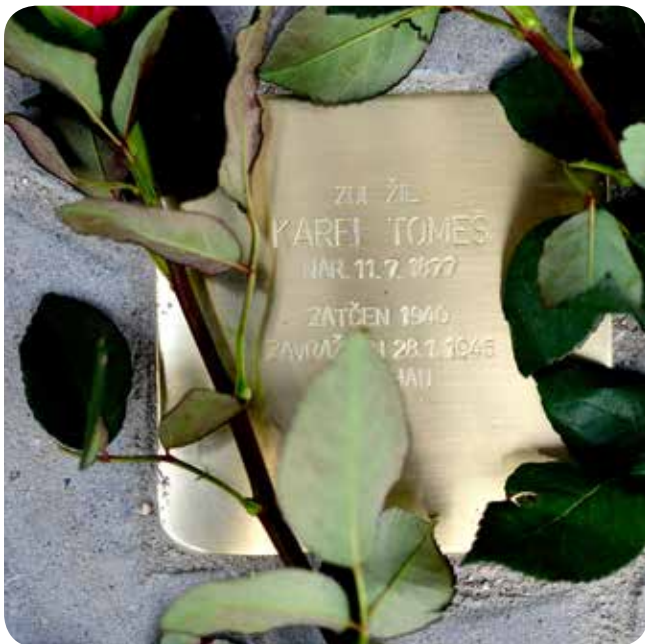
CO JE POTŘEBA ZAŘÍDIT?

Pro umístění Kamenů zmizelých je nutné obstarat nezbytná úřední povolení. V případě malých obcí a měst stačí pouze **povolení městského nebo obecního úřadu**, který bývá obvykle majitelem dané komunikace. V případě větších a statutárních měst je zapotřebí také **souhlas správce komunikace** a příslušné městské části prostřednictvím tzv. *zvláštního užívání komunikace (ZUK)*.

POUZE OBĚTI NACISMU?

Kameny zmizelých jsou věnovány výhradně obětem nacistické totality. V roce 2014 se však v Rusku inspirovali projektem Kameny zmizelých k tvorbě projektu Poslední adresa, který naopak připomíná oběti komunistické totality. Výrobu i instalaci destiček Poslední adresy zajišťuje v České republice Ústav pro studium totalitních režimů. Více informací najdete na: www.posledniadresa.cz









JAK POSTUPOVAT

10 JEDNODUCHÝCH KROKŮ

1

Ze všeho nejdříve se musíte rozhodnout, **komu Kámen zmizelého věnujete**. Ideálním zdrojem k inspiraci jsou pamětní desky umístěné ve školách, památníky a další prameny.

Jan Chalupa

• 5.5.1919 Brno - † 16.10.1940 Ely Railway

vojna a odpor 1938-1945; zahraniční odboj; přítel světové války; oběti války

narodnost: česká

státní příslušnost: ČR

zájmové oblasti: vycvič získal v rámci akce "1000 pilotů republiky" v zkušební stožl ve stejný den, kdy absolvoval i zkuš

přítelství: haviřské letouny

bydliště: Brno, Veverů 14

vyškolení: III. reálné gymnázium v Brně

vyznamování a počty: Československý válečný kříž 1939 in memoriam

jiné počty: Plakovník in memoriam od 1. 6. 1991 (rocznik **ANNO**)

odborné a zájmové organizace: Sokol (župa Jana Háchala, Sokol Brno I), Skaut

hrab: Větká Británie, Vojenský hřbitov v Brookwoodu, hra

prameny: Jan Chalupa, absolvent brněnského III. státního Čes Sokola Brno I, získal základní pilotní vycvič v akci „ Spolu s dalšími čtyřmi kamarády odešel v pololetí i Potoka, odhad lodí dorazil do Francie. Do čs. záchra v Paříži, osobní číslo: Z. L-425; RAF / 707659. Až v p francouzské vojenské úřady zařadil do letectva a rychlý spád události nedobroslá a na poslední chvíli do Velké Británie.

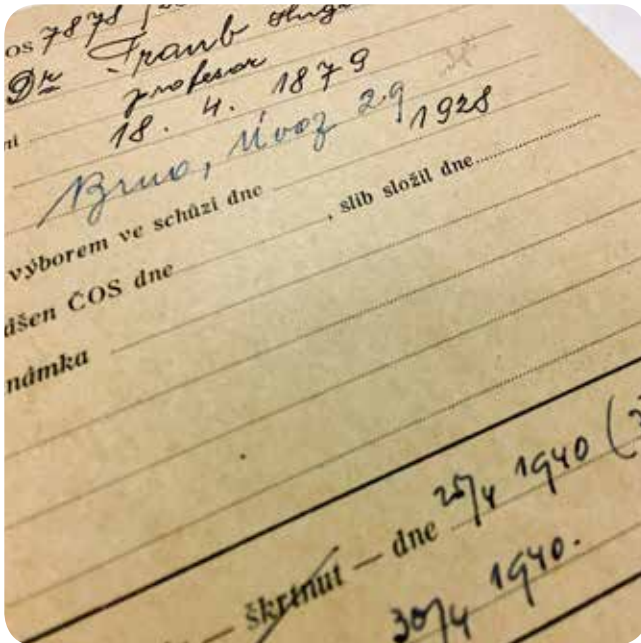
2

Poté, co se rozhodnete, komu bude Kámen věnován, následuje dohledání dalších nezbytných informací o konkrétní osobě. Text na Kamenu obsahuje údaje o **datu narození, případně i zatčení, nebo deportaci a také datum úmrtí vybrané osoby**. Tyto informace se nejlépe vyhledávají v archívech nebo třeba v elektronických databázích jakými jsou internetové encyklopedie některých měst nebo server *holocaust.cz*.



3

Vybrat konkrétní osobu a dohledat její životopisné údaje bývá poměrně jednoduché. Poněkud složitější může být vyhledat a vybrat adresu, kde bude Kámen umístěn. Pokud se vybraná osoba častokrát stěhovala, nebo byla násilně vystěhována, nastává někdy komplikace, na kterou z adres Kámen položit. V takových případech se **Kámen obvykle umísťuje na poslední adresu před zatčením nebo deportací**, nebo na adresu, kde osoba **žila nejdéle** a kterou tak lze označit za její „domov“. Někdy se můžeme také setkat s tím, že vyhledaná adresa již neexistuje nebo původní dům už nestojí nebo byl přestavěn. I přesto však platí jedno pravidlo, a to, že se Kameny **umísťují skutečně na místo, kde vybraná osoba žila**, a to i proto, že text na Kamenu vždy začíná větou: „**ZDE ŽIL**“.



4

Dohledat adresy bydliště je někdy skutečně detektivní práce. Vhodnými zdroji jsou opět archivní materiály, jako například matriky, adresáře měst a obcí, policejní přihlášky a další. Ideální je kombinovat všechny dostupné zdroje, včetně informací získaných od potomků vybraných osob.

Adresa / Adresse: Brno, Zubatého 4

ZDE ŽIL
VLADIMÍR BLAŽKA
NAR. 12. 12. 1920
ZATČEN GESTAPEM
POPRAVEN
14. 4. 1945
V BRNĚ KOUNICOVÝCH KOLEJÍCH

Adresa / Adresse: Brno, Štefanikova 27

ZDE ŽIL
ALOIS BAUER
NAR. 23. 5. 1926
ZATČEN GESTAPEM
POPRAVEN
14. 4. 1945
V BRNĚ KOUNICOVÝCH KOLEJÍCH



5

Jakmile víte, komu Kámen bude věnován a kde bude umístěn, zbývá vytvořit podklad pro jeho výrobu. Do obyčejného word dokumentu stačí napsat místo a adresu položení Kamene a dále pak přesný text, který se objeví vyrytý na Kameni v následujícím pořadí:

ZDE ŽIL
JMÉNO PŘÍJMENÍ
NAR. (datum narození)
ZAVRAŽDĚN (datum úmrtí)

6

Po zaslání dat proběhne výroba Kamene, která trvá nejméně 1,5 měsíce. Na vás poté je určit si termín položení Kamene ve vaší obci nebo městě a vyřídit si nezbytná povolení.





7

Data pro výrobu vašich Kamenů zmizelých zasfletej na email: poppeova.lucie@jmk.cz

8

Nedílnou součástí je instalace Kamene na vyhledané adrese. **Instalaci si musíte zajistit sami.** Obvykle den před položením Kamene bývá v komunikaci vytvořen otvor pro jeho uložení. Existují různé typy povrchů komunikací a je tak dobré myslet na to, že například do asfaltového chodníku je náročnější vyřezat otvor, než jej vytvořit v kamenné dlažbě pouhým vysunutím jedné z kostek. V každém případě je dobré si místo uložení Kamene **předem prohlédnout** a rozhodnout se, zda budete otvor pro uložení vytvářet vlastními prostředky nebo prostřednictvím externí firmy. Samotné položení Kamene pak probíhá tím způsobem, že se do předem připraveného otvoru **vsype cement**, který se vyrovná do vodorovné polohy. Do otvoru se poté **vloží Kámen a okrajové spáry se opět vysypou cementem**. Pokud budete chtít zrychlit proces ztvrdnutí, můžete okrajové spáry ještě zalít vodou.



9

Je zcela na vašich představách a možnostech, jak pojmete samotný akt položení Kamene. Obvykle je tento **akt pojímán pietně, s veřejnou účastí**. Na akt položení Kamene je vhodné pozvat potomky vybrané osoby, zástupce místní i krajské samosprávy, obyvatele daného domu a další hosty. Akt položení Kamene bývá doprovázen například proslovem, hudebním vystoupením, čtením vybraných textů aj. Na závěr pak bývá ke Kameni položena květina.



10

Akt položení Kamenů zmizelých je vděčným mediálním tématem. Využijte proto tuto příležitost k prezentaci **Sokola**. Ideální je vytvořit **krátkou tiskovou zprávu**, pozvánky a další propagační materiály, které **rozešlete** do místních i celostátních médií.



V případě jakýchkoliv dotazů
se obraťte na zastupitele Jihomoravského kraje
Michala Doležela,
email: mdolezel@seznam.cz, tel.: 739 570 706